

# Verein Diesel Motoren Winterthur VDMW



## 14. Generalversammlung

Freitag, 14. März 2025

MultiMedia Raum WinGD  
Sulzer-Allee 19, 8404 Winterthur

## Jahresbericht des technischen Leiters, 2024 / 2025

Zuerst ein herzliches Dankeschön an alle Aktiv-Kollegen für ihren Einsatz, ihre Ideen und ihre Sach-Spenden. Auch ein grosses Dankeschön an unsere Passiv-Mitglieder, Gönner und Sponsoren, die es uns mit ihren Beiträgen ermöglichen, die «Alten Damen» am Laufen zu halten.

### Ausgeführte Arbeiten:

1. 3RKW20, ex MS Siegfried, Thunersee
2. 6BAF22, USZ
3. 6TW24, ex MS Schwyz
4. 6LV22, SHAB
5. 1D33, Klostermotor 1908
6. Werkstatt, diverse Verbesserungen
7. Museum / Ausstellung
8. Anfragen wegen technischer Unterstützung
9. Ausblick / Diverses

1. **3RKW20**, ex MS Siegfried, Thunersee

Es wurde ein elektrisches Heizelement installiert, damit der Motor über den Kühlwasserkreislauf vorgewärmt werden kann.

2. **6BAF22**, USZ, ein paar Anpassungen gemacht. Einklappbares Auspuffrohr.

3. **6TW24**, ex MS Schwyz

Die Brennstoffpumpen wurden nach Protokoll eingestellt. Die Zylinderschmierung muss noch vorsichtig weiter reduziert werden → Rauch.

Einklappbares Auspuffrohr.



#### 4. **6LV22**, SHAB (1928)

Nach Absprache mit dem Verein Historische Appenzeller Bahnen wurde der Motor im Nov. 2023 ausgebaut und nach Winterthur in unsere Werkstatt transportiert. Im Januar 2024 wurde mit der Demontage begonnen.

Alle Teile wurden unter grossem Aufwand gereinigt und nach Absprache mit SHAB durch unsere Farbgebungsspezialisten Claude und Rolf wieder ansehnlich gemacht.

Alle unteren Pleuellager-Schalen wurden mit Schäden, d.h. Risse und Ausbrüche im WM der Schalen gefunden. Zum Glück wurde der Motor so nicht weiter betrieben.

Die Hauptlagerschalen sind - bis auf Zwei - in gutem Zustand und können so weiterverwendet werden. Die Hauptlagerdeckel waren zum Teil lose und bei einer Inspektion im September 2022 wurden gebrochene Stehbolzen gefunden.

Die Kurbelwelle wurde auf Risse geprüft und vermessen. (Das weitere Vorgehen liegt in den Händen von SHAB).

Ersatzlagerschalen und diverse Teile bei SHAB in Herisau abgeholt.

Lagerschalen und Beilagen bearbeitet.

Neue Stehbolzen für die Hauptlager gefertigt.

KW, Ölbohrungen gereinigt, KW mit neuen Schalen tuschiert und geschabt. Lagerspiele eingestellt.

KW eingebaut und Hauptlager angezogen.

Ölwanne abgebaut und Ölablasshahn abgedichtet, Ölwanne angebaut und frisch abgedichtet.

Zyl. Büchsen mit Honbürste «gereinigt» und zusammen mit neuen O-Ringen eingebaut.

Zylinder Deckel gereinigt und komplett überholt, Ventile eingeschliffen, Düsen zerlegt, gereinigt und getestet.

Zylinder Block montiert.

Brennstoffpumpen zerlegt, gereinigt und wieder angebaut.

Ölpumpen, Hand- und Motor- getriebene, inspiziert und angebaut und getestet.

Rückschlagventile kontrolliert und getestet.

Ölrohre angeschlossen und getestet.

Anhängevorrichtung gefertigt um den Motor zu transportieren und einzubauen.

Carter-Deckel und diverse Schrauben für Fundament/Chassis in Wasserauen abgeholt.

#### 5. **1D33**, Klostermotor (1908)

Fundament erstellt. In einem 2. Schritt Motor mit Aussenlager ausrichten, Motor zusammenbauen, Schwungrad anbauen.

#### 6. **Werkstatt**, diverse Verbesserungen/Anpassungen

Liste mit ausstehenden Arbeiten → werden abgearbeitet.



## 7. Museum / Ausstellung

Beschriftung von Komponenten/Ausstellungsstücken.

An Modellen, wo nötig, zusätzliche «Schutzvorrichtungen» anbringen/angebracht.

Das Model des 4RSD58 hat einen «Getriebeschaden», es wurde versucht das Getriebe wieder gangbar zu machen, leider ist das Getriebe im Motor eingebaut.

## 8. Technische Unterstützung

- Sasso San Gottardo, Unterstützung um die 2x SLM 3VD25 wieder in Betrieb zu nehmen, der 1. Motor konnte gestartet werden. Für den 2. Motor wird noch abgeklärt wann. Kompressor-steuerung wird geliefert
- Historische Appenzeller Bahn, Sulzer 6LV22, wird fertig gestellt
- Festung Magletsch, 3x5DDP22, Inspektion, Wasserleckage, Einspritzdüsen von einem Motor

## 9. Ausblick / Diverses

- 3RKW20 betriebsbereit
- 6BAF22 betriebsbereit
- 12BD11 Zylinderdrücke messen
- 6TW24 betriebsbereit
- 8VD25 wie weiter? Mit Fam. Junod telefoniert, kein Besuch vor Ende März möglich
- 1HG21 E-W Gasmotor: eine Lösung für eine Ersatz- respektive Reserve- Zündkerze suchen
- 6VD11 Probelauf machen
- Anlass-Modul OK
- Ausstellung / Museum, die Kollegen sind am Verschönern
- Heiner stellt sich zur Verfügung, das 4RS58 Modell auseinanderzubauen damit der Antrieb ersetzt werden kann
- Material Aussenlager → 5 (8) Paletten mit TW24 Teilen aus dem Lager in Basadingen konnten in die URh Werft nach Langwiesen verschoben werden, URh hat die MS «Stein am Rhein» mit einem 6TW24



## Bericht des technischen Leiters



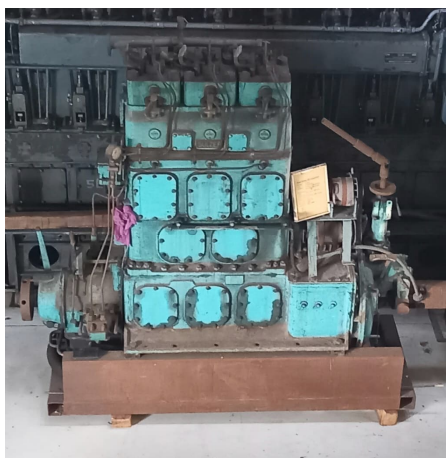
www.vdmw.ch / 14.03.2025

1

1



## 3RKW20, ex MS Siegfried



www.vdmw.ch / 14.03.2025

2

2



## 6BAF22 USZ



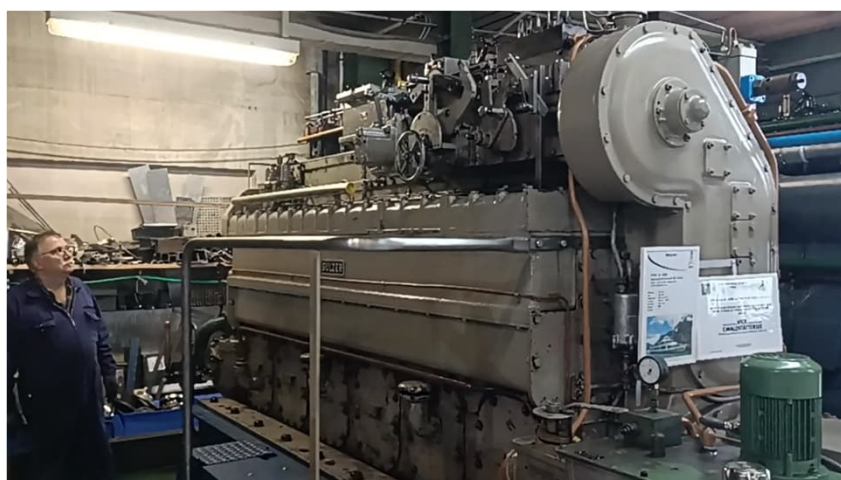
www.vdmw.ch / 14.03.2025

3

3



## 6TW24 ex MS Schwyz



www.vdmw.ch / 14.03.2025

4

4





## 6LV22 «Appenzeller»



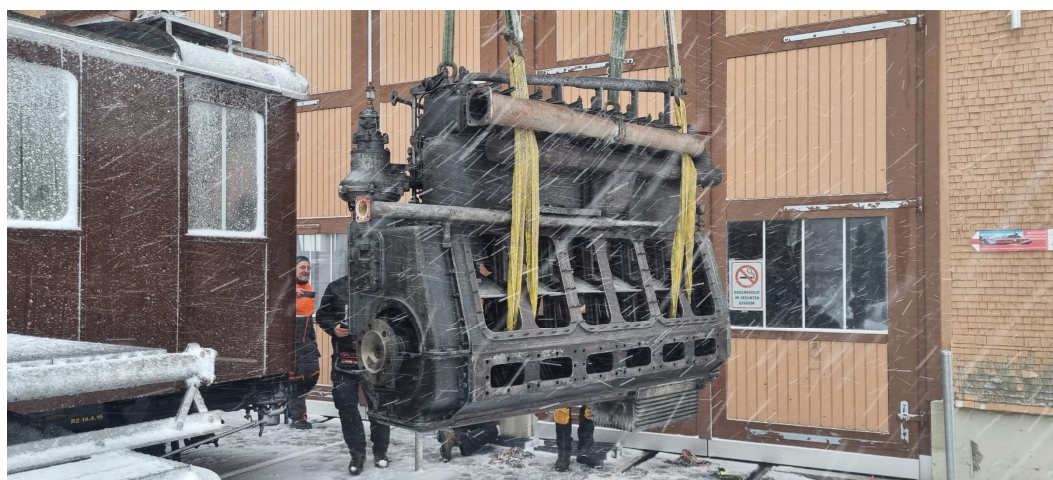
www.vdmw.ch / 14.03.2025

5

5



## 6LV22 «Appenzeller»



www.vdmw.ch / 14.03.2025

6

6



## 6LV22 «Appenzeller»



www.vdmw.ch / 14.03.2025

7

7



## 1D33 Klostermotor



www.vdmw.ch / 14.03.2025

8

8



# Werkstatt



www.vdmw.ch / 14.03.2025

9

9



# Ausstellung



www.vdmw.ch / 14.03.2025

10

10





## 4RS58 Modell



www.vdmw.ch / 14.03.2025

11

11

## 2x 3VD25 SLM Sasso San Gottardo



www.vdmw.ch / 14.03.2025

12

12



# 3x 5DDP22 Festung Magletsch



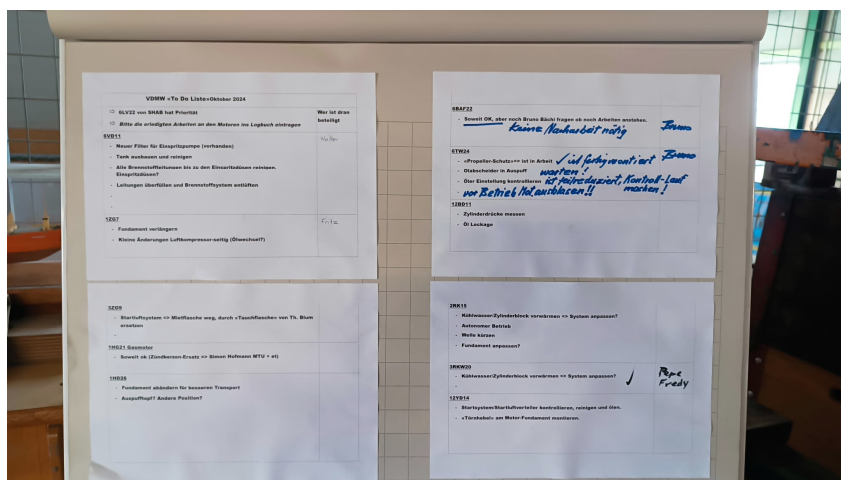
www.vdmw.ch / 14.03.2025

13

13



# To-do-Liste



www.vdmw.ch / 14.03.2025

14

14



# 1GH21 Gasmotor



www.vdmw.ch / 14.03.2025

15

15



# DANKE an alle Schrüübler



www.vdmw.ch / 14.03.2025

16

16