

Verein Diesel Motoren Winterthur

VDMW



13. Generalversammlung

Freitag, 15. März 2024

Motorenlabor ERIC Prüfstand 1-Zylinder bei WinGD

Sulzer-Allee 19, 8404 Winterthur

Jahresbericht des technischen Leiters für das zwölfte Vereinsjahr, – 2023

Zuerst ein herzliches Dankeschön an alle Aktiv-Kollegen für ihren Einsatz, ihre Ideen und ihre Sach-Spenden. Auch ein grosses Dankeschön an unsere Passiv-Mitglieder, Gönner und Sponsoren, die es uns mit ihren Beiträgen ermöglichen, die «Alten Damen» am Laufen zu halten.

Ausgeführte Arbeiten:

1. 3RKW20, ex MS Siegfried, Thunersee
 2. Anpassungen 6BAF22 USZ
 3. 12BD11, Einspritzsystem
 4. 6TW24
 5. HAB, 6LV22
 6. Werkstatt, diverse Verbesserungen
 7. Museum/Ausstellung
 8. 11-jähriges Jubiläum
 9. Anfragen wegen technischer Unterstützung
-
1. **3RKW20**, ex MS Siegfried, Thunersee
Der Motor startet nach richtigem Vorwärmen gut, das war bisher immer ein Problem
→ Erfahrungen.
Das Kühlwasser-System wurde angepasst und mit einer kleinen Zirkulations-Pumpe und einem Hochtänkli versehen, um unabhängig zu sein.
 2. **6BAF22** USZ, Ausbau und Anpassungen
Der Motor wurde am «Tag der offenen Werkstatt» am 30. September 2023, zum ersten Mal unseren Besuchern mit diversen Probeläufen gezeigt. In der Zwischenzeit wurde eine fest installierte Auspuffanlage gebaut.
 3. **12BD11**, Eispritzpumpe
Die revidierte Einspritz-Pumpe wurde eingebaut und der Motor getestet. Läuft ok.



4. 6TW24

Der Motor wurde auf die «Nordseite» der Werkstatt, neben den 6BAF22 verschoben. Gründe: Kühlwasseranschluss und die fest installierte Auspuffanlage parallel zur Auspuffanlage des 6BAF22.

Wasser- und Brennstoff-Versorgung müssen noch installiert werden. Ebenso muss der Startluft-Anschluss noch modifiziert werden. Die Brennstoffpumpen müssen noch eingestellt werden

5. 6LV22 HAB (1928)

Nach Absprache mit dem Verein Historische Appenzeller Bahnen wurde der Motor im Nov. '23 ausgebaut und nach Winterthur in unsere Werkstatt transportiert. Im Januar '24 wurde mit der Demontage begonnen. Alle unteren Pleuellager-Schalen wurden mit Schäden, d.h. Risse und Ausbrüche im WM der Schalen gefunden. Zum Glück wurde der Motor so nicht weiter betrieben.

Die Hauptlager sind in gutem Zustand und können so weiter-verwendet werden. Die Hauptlagerdeckel waren zum Teil lose und bei einer Inspektion im September '22 wurden gebrochene Stehbolzen gefunden.

Zurzeit wird die KW auf Risse geprüft und vermessen.

Das weitere Vorgehen liegt in den Händen von HAB.

6. Werkstatt, diverse Verbesserungen/Anpassungen Auspuffanlagen

7. Museum/Ausstellung

Beschriftung von Komponenten/Ausstellungsstücken.

Das Model des 4RSD hat einen «Getriebeschaden», es wurde versucht das Getriebe wieder gangbar zu machen, leider ist das Getriebe im Motor selbst eingebaut....

8. 12-jähriges Jubiläum

Wurde am 30.09.2023 durchgeführt. → Bericht vom Präsi

9. Technische Unterstützung

- Sasso San Gottardo, Unterstützung um die 2 SLM 3VD25 Motoren betriebsbereit zu machen, Besuch erst ab Mitte Mai möglich → 2 Besuche, siehe Bericht von Heiner
- Rangierlok «FERDI» mit SLM 6VD11 Motor, hatte Startprobleme, → Heiner
- Historische Appenzeller Bahn, Sulzer 6LD22, Lagerprobleme
- «MS Stein am Rhein», Sulzer 6TW24, Dichtringe für Kolbenpump

10. Ausblick

- 3RKW20, betriebsbereit
- 6BAF22, betriebsbereit
- 12BD11, OK
- 6TW24, betriebsbereit machen



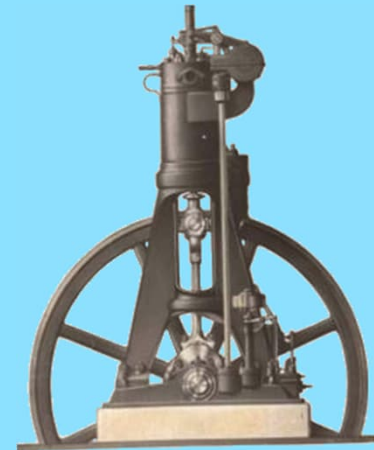
- 8VD25, wie weiter? Mit Fam. Junod telefoniert, erwarte Rückruf
- 1-Zyl. E-W Gasmotor: eine Lösung für eine Ersatz- respektive Reserve- Zündkerze suchen
- Anlass-Modul ok
- Ausstellung/Museum, Kollegen sind am verschönern

Aussenlager:

- Fa. Meister, Rümlang, 10 Paletten wurden zurück zu uns geholt und aussortiert. Restliche Teile richtig eingeordnet und Inventar erstellt
- → 5 Paletten aus Basadingen zurück zu uns, da Lagerplatz anderweitig gebraucht wird. Problem mit Besitzer MS KREUZLINGEN → er reagiert nicht auf unsere Anrufe und E-Mails.

Verein Diesel Motoren Winterthur

www.vdmw.ch



Das Werkstatt – Jahr 2023

Else-Züblin-Strasse 11 Oberi



Werkstatt 2023

Ausgeführte Arbeiten

1. 3RKW20, ex MS Siegfried, Thunersee
2. 6BAF22, USZ, Anpassungen
3. 12DB11, Einspritzsystem
4. 6TW24
5. 6LV22, HAB
6. Werkstatt, diverse Verbesserungen
7. Museum / Ausstellung
8. 12-jähriges Jubiläum
9. Anfragen wegen technischer Unterstützung



Werkstatt 2023

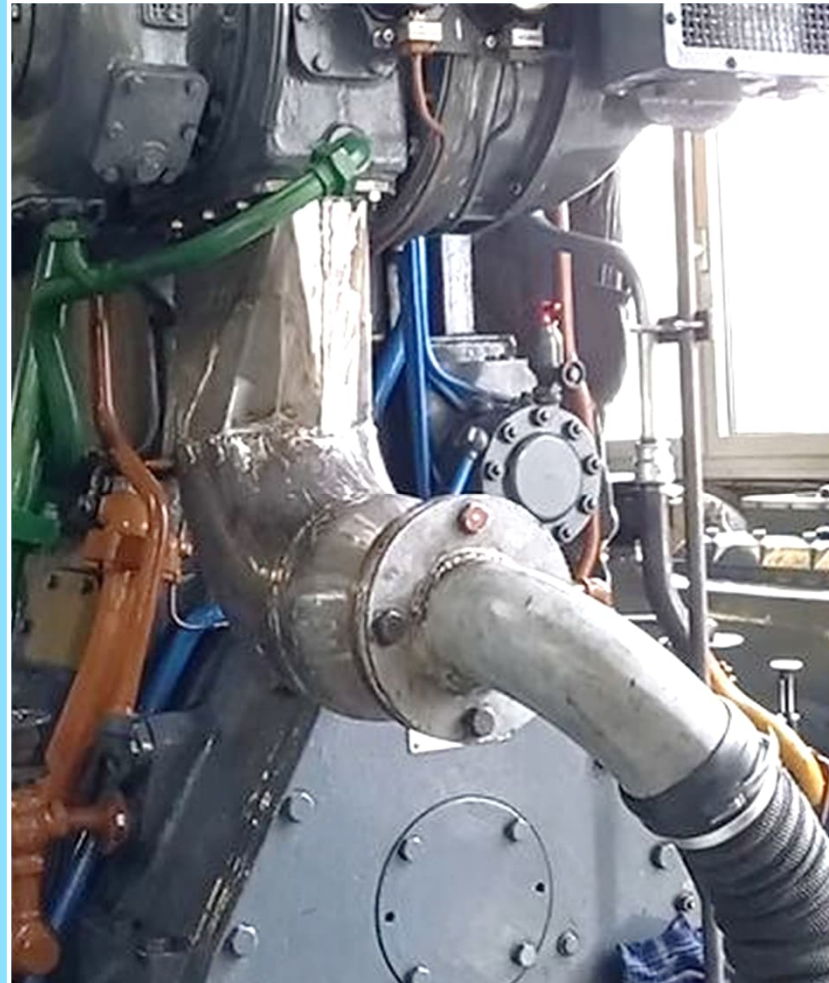
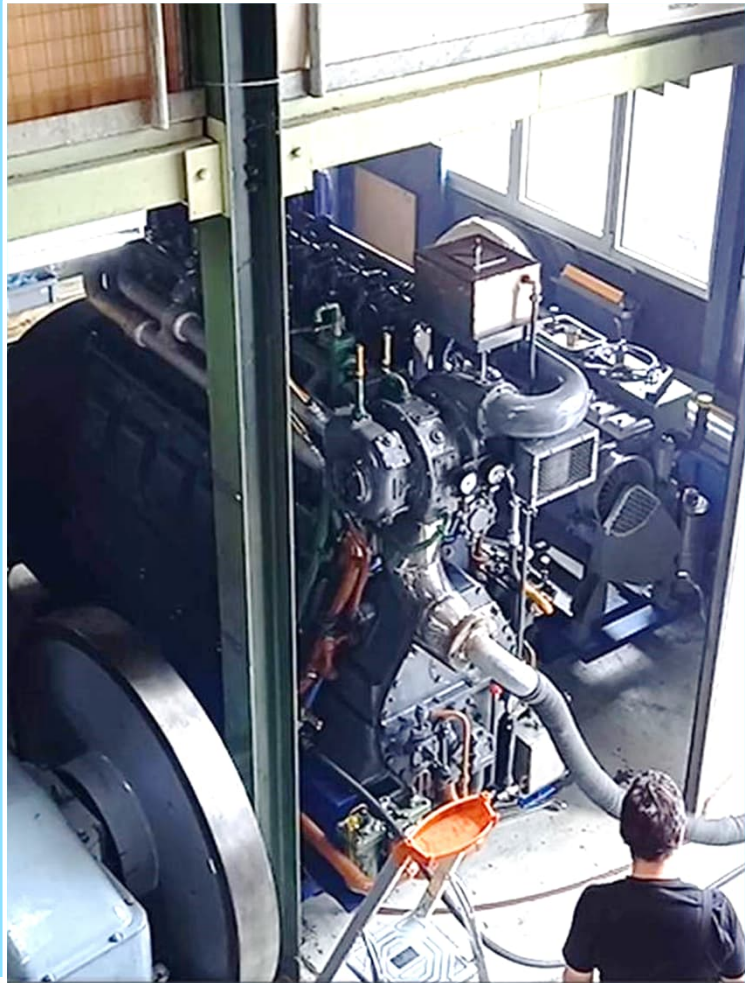
3RKW20 ex MS Siegfried Fa. Rupp



www.vdmw.ch / 15.03.2024 / hco

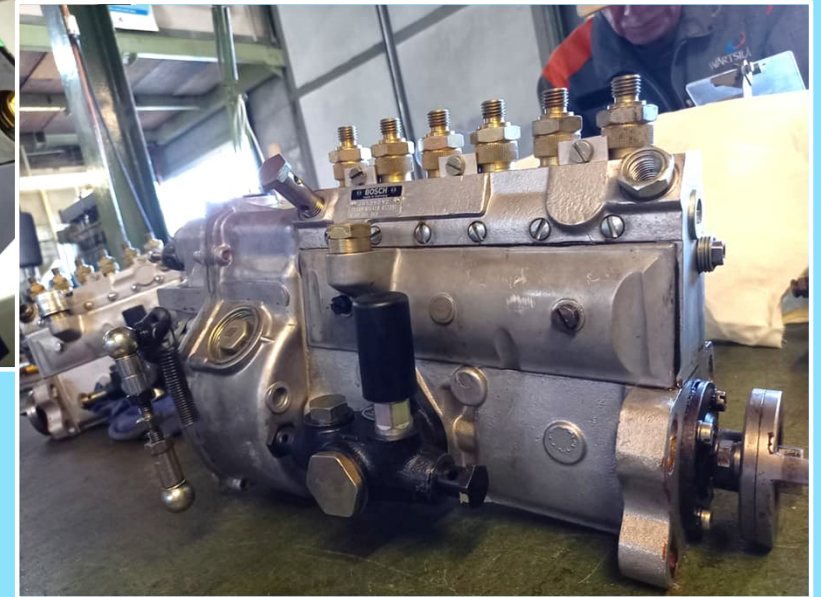
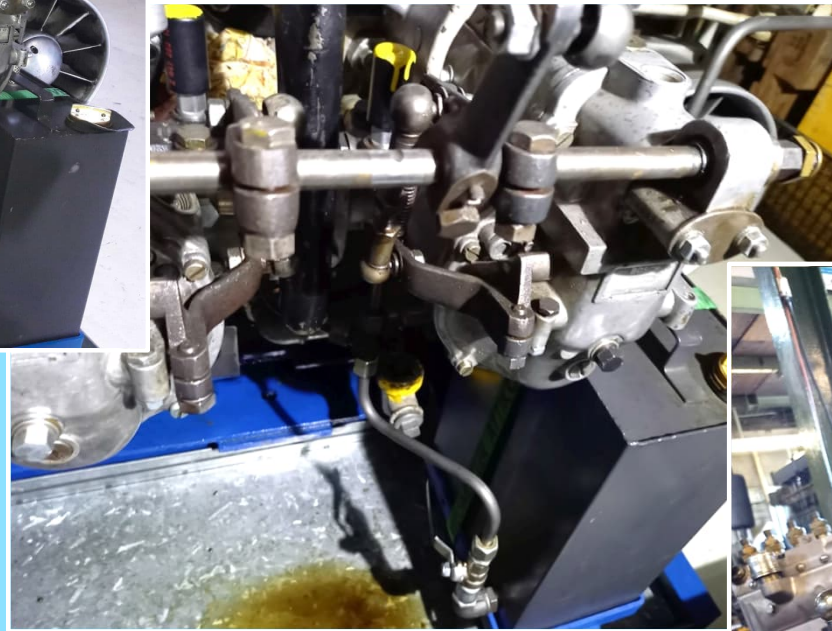
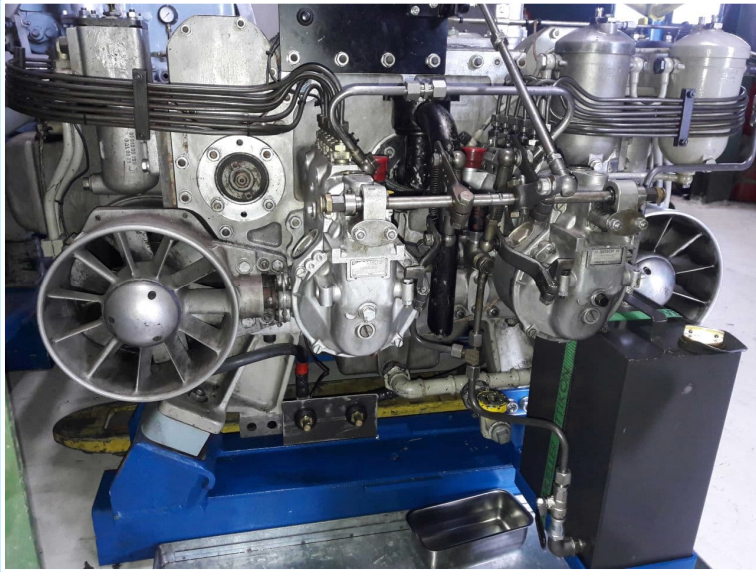
Werkstatt 2023

6BAF22 Uni Spital Zürich



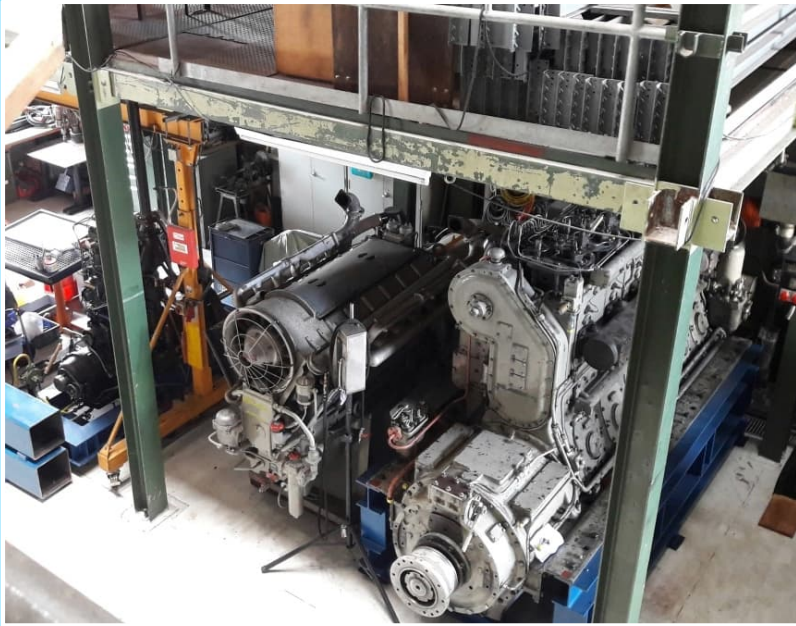
Werkstatt 2023

**Revision Brennstoffpumpe 12BD11
Bank rechts**



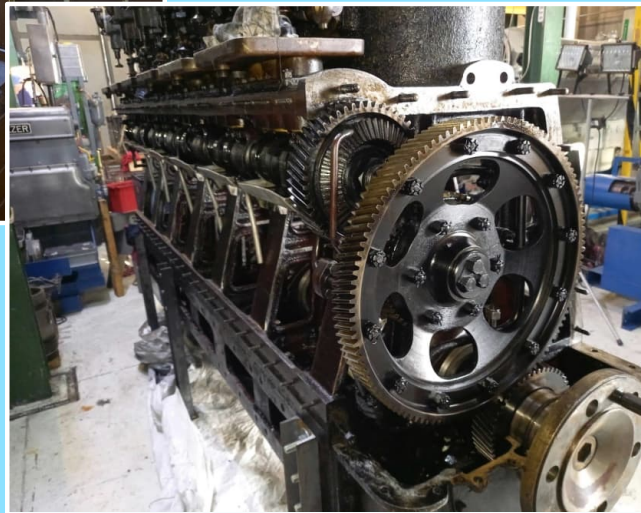
Werkstatt 2023

6TW24 MS Schwyz Luzern



Werkstatt 2023

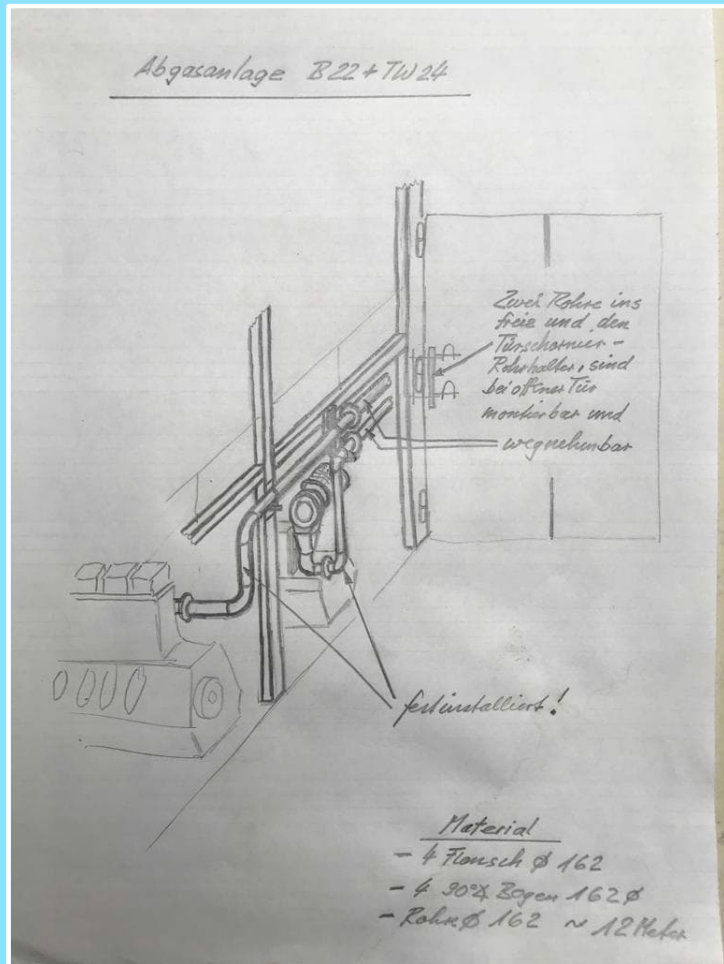
HAB 6LV22 (1928)



www.vdmw.ch / 15.03.2024 / hco



Werkstatt 2023



diverse Verbesserungen / Anpassungen



Werkstatt 2023

Museum / Ausstellung



Werkstatt 2023

Technische Unterstützung



Werkstatt 2023

Zündkerze Gasmotor

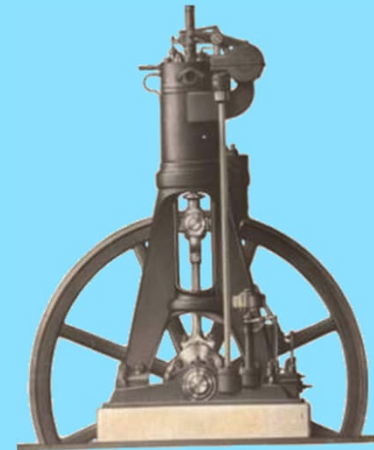


Das Jahr 2023 Die attraktivste Crew



Verein Diesel Motoren Winterthur

www.vdmw.ch



Danke für die Aufmerksamkeit

www.vdmw.ch / 15.03.2024 / hco

