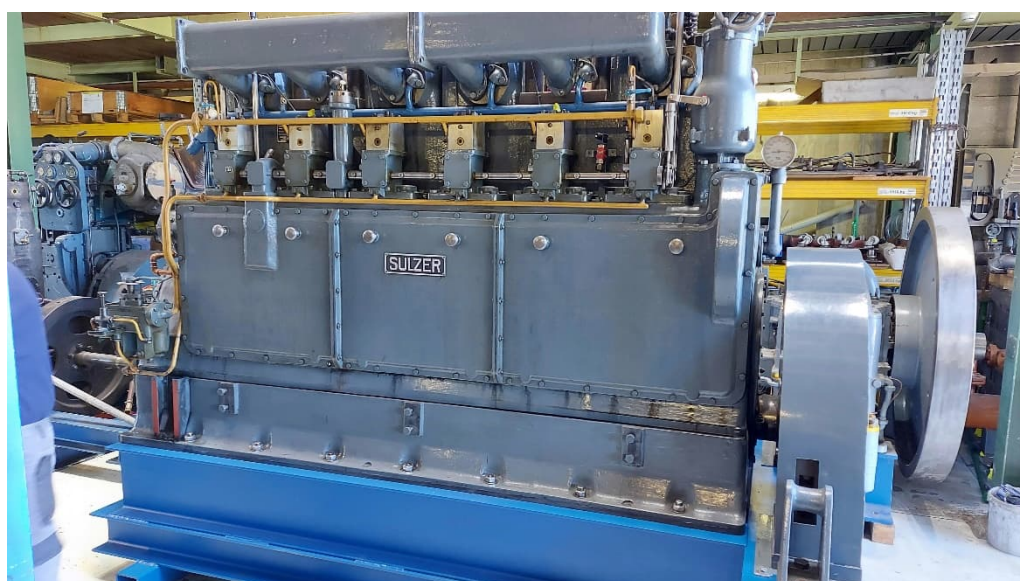


# Verein Diesel Motoren Winterthur VDMW

111 JAHRE



2011 ... 2022



[www.vdmw.ch](http://www.vdmw.ch)

Verein Diesel Motoren Winterthur (VDMW)  
E-Mail: [president@bluewin.ch](mailto:president@bluewin.ch) / [www.vdmw.ch](http://www.vdmw.ch)  
IBAN: CH63 0070 0110 0033 2046 6



## Impressum

Redaktion und Fotos: E. Egli / Rolf Meier

Druck: privat

Auszug aus den VDMW Statuten:

- Art. 1 Unter dem Namen „Verein Diesel Motoren Winterthur“, kurz VDMW, gegründet 2011, besteht ein Verein im Sinne von Art. 60 ff. des ZGB, mit Sitz in Winterthur.  
Er ist politisch und konfessionell neutral.
- Art. 3 Der Verein bezweckt alte Dieselmotoren, Originale und Modelle, Ersatzteile dazu, zu sammeln. Sie sollen nach Möglichkeit wieder betriebsbereit restauriert werden.  
Es wird angestrebt, die Motoren und Modelle einer breiten Öffentlichkeit zugänglich zu machen.

### Verein Diesel Motoren Winterthur

c/o H. Comminot, Präsident

im Feld 24

8486 Rikon

Schweiz / Switzerland

Tel: 052 383 10 06

Handy: 079 759 31 56

E-Mail: [president@vdmw.ch](mailto:president@vdmw.ch)

Internet: [www.vdmw.ch](http://www.vdmw.ch)

Bank: ZKB, 8400 Winterthur; IBAN: CH63 0070 0110 0033 2046 6

Webmaster: [webmaster@vdmw.ch](mailto:webmaster@vdmw.ch)



## Im Jahre 2011, wie alles begann



2011 erhielten wir ein „Geschenk“, einen 1-Zylinder Motor von der Firma Kuhn, Pfannenfabrik, Rikon  
1RK20 Jg1936, Motor-Nummer 11708

Ursprünglich an Firma  
Schweizer & Co, Trikotfabrik, Hadlikon-Hinwil geliefert

Leider fehlten dem Motor „lebenswichtige“ Bauteile, die wir uns vom Technorama erhofft hatten. Allerdings dürfen Teile und Motoren nur an Non-Profit Organisationen abgegeben werden.

Im Frühling 2011 wurde die Gründungsversammlung des «Verein Diesel Motoren Winterthur» (VDMW) durchgeführt.

Der 1ZG7 Baujahr  
1938 ehemals  
Fa. Toggenburger  
läuft bereits !



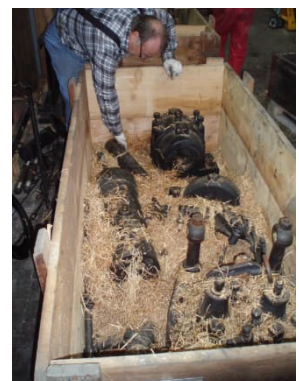
Der Vorstand VDMW, vlnr.: Hanspeter Dünki,  
Rolf Meier, Thomas Blum, Sylvie von Bassewitz,  
Heiner Comminot, Erwin Tanner



Unsere Werkstatt mit Lager bei Wärsilä



Der «Kloster Motor»  
1D33 erblickt nach 50  
Jahren  
Dornröschenschlaf  
wieder das Licht.





## Im Jahre 2012

Ausbau der beiden 6TW24-Motoren  
der MS Schwyz  
20. Nov. bis 5. Dez. 2012



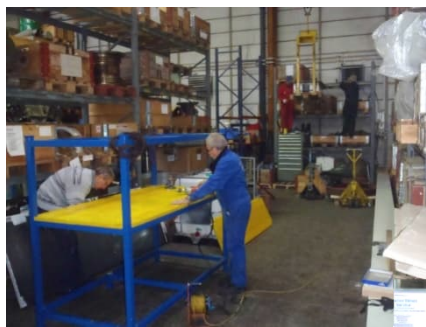
MS Schwyz, Vierwaldstättersee





## Im Jahre 2013

Es muss nicht immer Arbeit sein  
Einladung von Shiptec AG Luzern  
zur zweiten Jungfernfahrt der MS-Schwyz  
(mit neuen Motoren)



Unser neues Starter Modul



Eine neue Basis für den 2RKH15





## Im Jahre 2014

2RKH15 vor 1. Testlauf



750-Jahr Feier Winterthur  
VDMW-Stand  
(unsere 1. Ausstellung)



Zügeln von Wärtsilä Tor 3 / Geb. 571  
zu Optimo Geb. 566 ...  
... wir blieben aber nicht lange ...



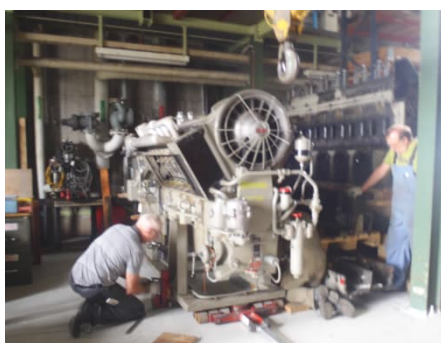
Ausbau von 2 SLM-12YD14 aus  
einer ehemaligen Lenkmaschinenstellung





## In Jahre 2015

Zügeln von Optimo Geb. 566  
zu Else-Züblin-Strasse 11 Turm Ost Geb. 730  
Boden-Vorbereitungen am neuen Ort Anfangs Juli





## ... auch im Jahre 2015

In diesem Jahr passierten auch noch viele andere Dinge



Stand beim Dampf-Event Ende Mai



Unser neuer Vorstand  
vlnr.: Erwin Tanner, Rolf Meier, Renate Lichti,  
Heiner Comminot, Hanspeter Dünki



1HD26 von Sagrave  
Le Bouveret  
Testlauf Ende August



2RKH15 Testlauf im  
Mai vor unserer  
Optimo-Werkstattecke



Stand beim  
Busdepot-Event  
im Oktober





## Im Jahre 2016

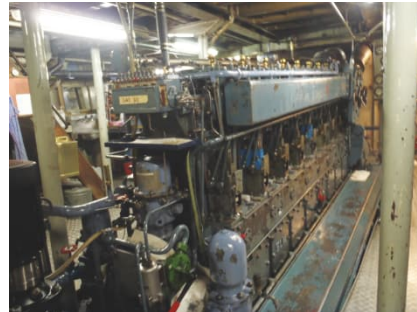
Fähre Romanshorn im Januar Ausbau von zwei Motoren SLM-8VD25



Fähre Romanshorn in der Werft 18. Januar 2016



Blick von oben in den engen Motorraum



Festung Tschingel Service-Arbeiten an 3x SLM 1HD26

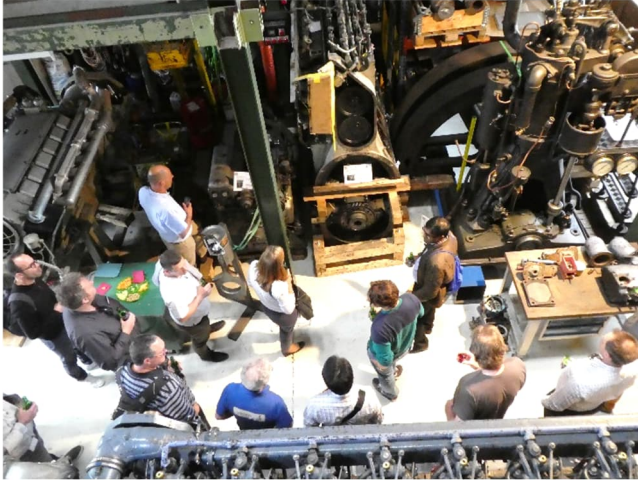
Gemütliches Beisammensein zum Jahresende





## Im Jahre 2017

### Werkstatt-Besuch von CIMAC Vertretern



### Der Dampfverein als Gast am Dieseltag



### Dieseltag





## Im Jahre 2018



Wir wurden zur Arbon Classic eingeladen



12BD11



Auch beim Traktoren-Treff in Frauenfeld waren wir dabei





## Im Jahre 2019

Festungsmuseum  
Full-Reuenthal  
2x ZG9 Service-Arbeiten



## WinGD Family Day





## Im Jahre 2020, erstes Coronajahr



Anfangs 2020 war die Welt noch in Ordnung ...

... dann kam Covid-19 ...

Für eine Zeit mussten wir alle Tätigkeiten in der Werkstatt komplett einstellen. Auch Vorstandssitzungen fanden nur noch per TEAMS statt.

Im zweiten Halbjahr konnte, immer in sehr kleinen Arbeitsgruppen und mit Masken und vorgeschriebenen Abständen, weitergearbeitet werden.

So hatten wir auch Zeit uns Gedanken über eine kleine Ausstellung im 1. Stock zu machen

Der 4RK15 vor unserer Werkstatt war mittlerweile in einem sehr schlechten Zustand und wir entschieden uns ihn aufzugeben





## Im Jahr 2021, zweites Coronajahr

Unter Covid-konformen Bedingungen  
arbeiteten wir weiter an unserer  
Ausstellung

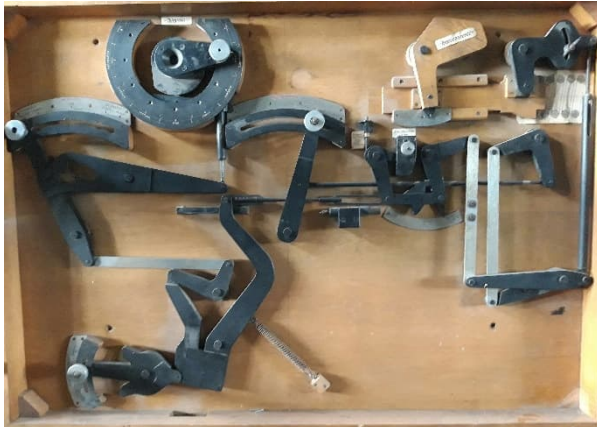
Die Innereien des verschrotteten 4RKW15



Der 3ZG9 wurde mit Luftflaschen  
ausgerüstet damit wir nicht immer  
unser grosses Startermodul an  
Ausstellungen mitnehmen müssen



Was ist das ?  
Keiner weiss es genau !

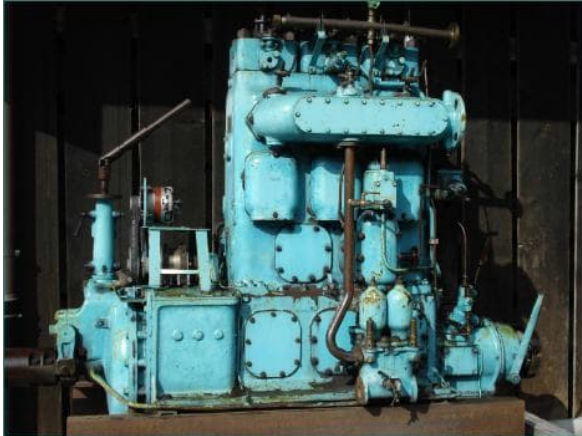




## Im Jahr 2022, 11 Jahre VDMW

Den 3RKW20 (ex MS Siegfried) wurde uns von der Firma Rupp vom Thunersee geschenkt

Der Motor stand 20 Jahre unter einem Vordach ...



... jetzt sieht er so aus



Der 6BAF22 diente seit 1949 als Notstromaggregat im Unispital Zürich





## Übersicht über unsere Schätze

Unsere Motoren, nach Bohrung sortiert

<b>1ZG7 *)</b>	Unser Baby, Gegenkolbenmotor von 1938
<b>3ZG9 *)</b>	Gegenkolbenmotor von 1947
<b>6VD11 *)</b>	Notstromaggregat von 1969
<b>12BD11 *)</b>	12-Zylinder Boxer von 1962
<b>12YD14 *)</b>	Notstromaggregat von 1967
<b>2RKH15 *)</b>	Rohöl Kreuzkopf Hilfsmotor von 1934
<b>3RKW20</b>	Rohöl Kreuzkopf Motor mit Wendegetriebe von 1931
<b>1HG21 *)</b>	Horizontaler 1-Zylinder Gasmotor von 1898 !
<b>6BAF22</b>	Notstromaggregat von 1949
<b>6TW24</b>	Schiffsmotor MS Schwyz von 1959
<b>8VD25</b>	Schiffsmotor MF Romanshorn von 1958
<b>1HD26 *)</b>	Horizontaler 1-Zylindermotor von 1965
<b>1D33</b>	Klassischer 1-Zylindermotor von 1908

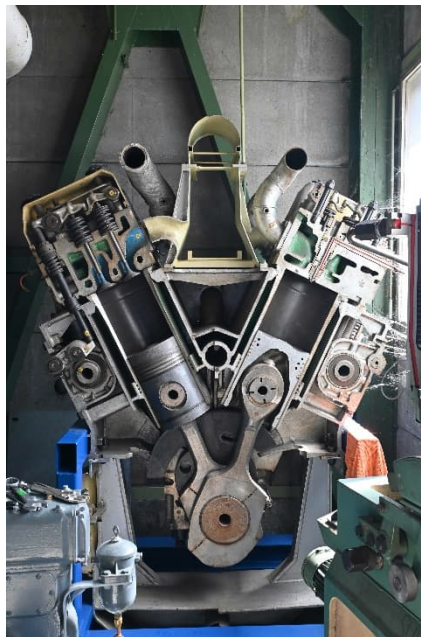
\*) Diese Motoren sind betriebsbereit



## Unsere Ausstellung



Aufgeschnittener 2ZG9  
Baujahr ca. 1950, für  
Lastwagen, Schiffe

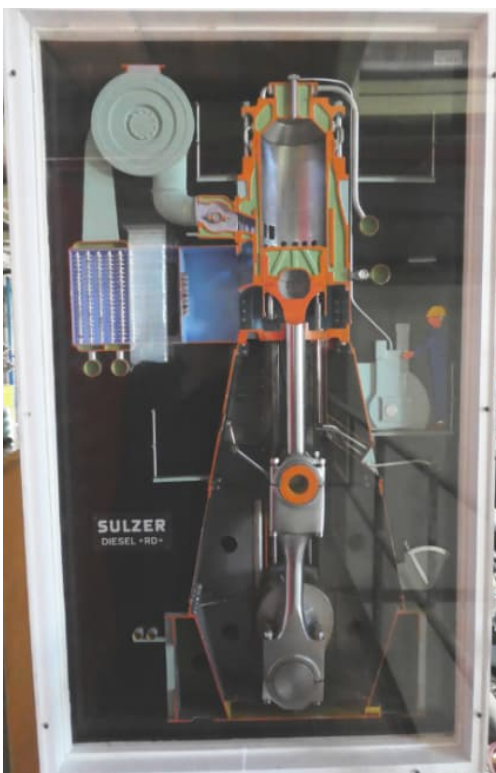


Aufgeschnittener Original-  
Lokomotiv-Motor LVA24  
Baujahr ca. 1960

8G18 Schnittmodell  
(G=Gegenkolben)  
ZHAW Winterthur



Elektrisch betriebenes Vitrinen-Modell  
eines RD Motors Baujahr  
ca. 1960



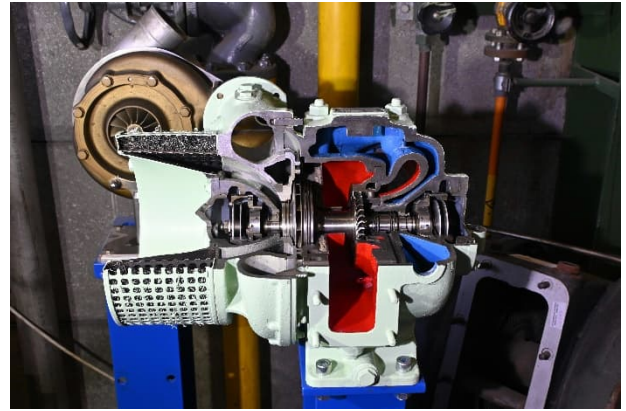
Modellbau 1952: 4RS58  
Massstab 1:5, elektrisch  
angetrieben  
Gewicht 600 kg



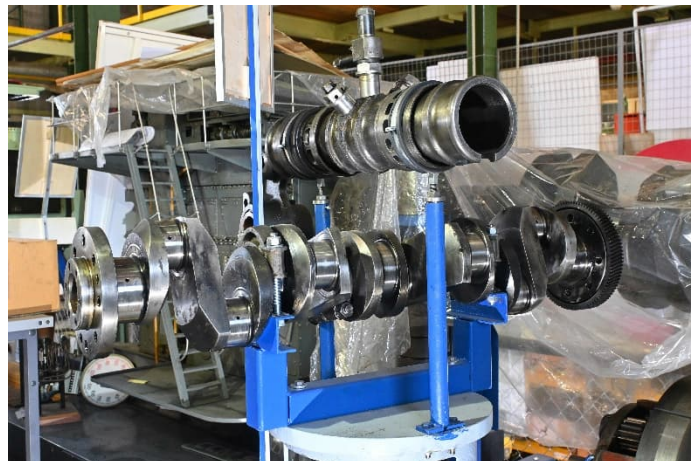


## Unsere Ausstellung

Verschiedene Turbolader, auch original Büchi Lader



Verschiedene Kolben und Triebwerke





## Unsere Hauptsponsoren



Wärtsilä Services Schweiz AG, Winterthur  
Stellt uns Know-how zur Verfügung.  
Sponsert einen Teil der Miete unserer  
Werkstatt



Winterthur Gas&Diesel, Winterthur  
Stellt uns Know-how zur Verfügung.  
Sponsert einen Teil der Miete unserer  
Werkstatt



Optimo Group Oberwinterthur  
Lagert und transportiert unsere  
Schätze



Polyverix  
Stellt uns Lagerplatz in Rümlang zur  
Verfügung

Gabriela Theiler  
Metallhandel, Matzingen  
Transportiert unsere Schätze zu Ausstellungen

**BOLLHALDER**

**Bollhalder Industrietechnik**  
Weinfeldern  
Hatte geholfen den 6BAF22 beim  
USZ auszubauen und zu uns nach  
Oberi geliefert



# Nufag

## Nutzfahrzeuge AG

Nufag  
Sponsort Werkzeuge, Werkstattmaterial  
und Verbrauchsmaterial

... und natürlich unzählige kleinere und  
grössere Bar- und Materialspenden unser  
Mitglieder und Freunden. **DANKE**

Stadt Winterthur



**Gebäude 730. an der Else-Züblin-Strasse 11. 8404 (Ober-) Winterthur**



WinGD  
Sulzer Allee 19

Else-Züblin-Strasse 11  
Geb. 730, Turm Ost